



КВАРТАЛ ЛУИ
ЖИВИ, ИМПРОВИЗИРУЙ!

**АВТОНОМНАЯ НЕКОММЕРЧЕСКАЯ
ОРГАНИЗАЦИЯ СОДЕЙСТВИЯ
СОЦИАЛЬНОЙ АДАПТАЦИИ ЛИЧНОСТИ
«КВАРТАЛ ЛУИ»
(АНО «Квартал Луи»)**

УТВЕРЖДАЮ

**Исполнительный директор
Автономной некоммерческой организации
содействия социальной адаптации
личности «Квартал Луи»**

М. А. Львова-Белова

«*Львова-Белова*» 20__ г.



ПОЛОЖЕНИЕ

16.03.2020

О втором этапе конкурса На проживание в Арт-поместье «Новые Берега»

1. ОБЩИЕ ПОЛОЖЕНИЯ

1.1. Данное положение определяет цели, задачи, порядок, условия участия, проведения и подведения итогов конкурса на проживание в Арт-поместье «Новые берега» (далее – Конкурс).

1.2. Конкурс проводится Автономной некоммерческой организацией содействия социальной адаптации личности «Квартал Луи» (далее – АНО «Квартал Луи») в рамках проекта «Арт-поместье «Новые Берега» - пилотная площадка инклюзивных практик» (далее – Проект).

1.3. Миссия Проекта – создание поддерживающей среды для реализации инициатив молодых людей с инвалидностью, являющихся временными резидентами Арт-поместья «Новые берега» (далее – Арт-поместье).

1.4. Арт-поместье - многофункциональная, открытая и постоянно действующая площадка для отработки практики «Равный – Равному», предоставляющая необходимые условия для социализации людей с инвалидностью и выступающая акселератором их проектных инициатив.

1.5. Целью настоящего Конкурса является создание сообщества временных резидентов Арт-поместья из числа социально активных молодых людей с инвалидностью, а также семей с детьми с инвалидностью, способных к активному участию в жизни Арт-поместья, нацеленных на повышение уровня своего физического, психического, умственного развития, формирование жизненно важных и деловых навыков.

1.6. Участие в Конкурсе бесплатное.

1.7. Общая квота при определении резидентов в рамках второго конкурса – до 26 мест.

1.8. Общее руководство, организационно-техническое сопровождение Конкурса осуществляется Общественным Советом Конкурса, включающим в себя сотрудников АНО «Квартал Луи» и иных лиц согласно пункту 4.2. - настоящего Положения.

1.9. Конкурс носит публичный характер.

1.10. Информация о конкурсе размещается на сайте Автономной некоммерческой организации содействия социальной адаптации личности «Квартал Луи» <http://kvartal-lui.ru/>,

в группе в социальной сети ВКонтакте https://vk.com/club_blagovest_penza, федеральных СМИ, СМИ Пензенской области.

1.11. Итоги конкурса будут подведены 15 мая 2020 г. и опубликованы на сайте Автономной некоммерческой организации содействия социальной адаптации личности «Квартал Луи» <http://kvartal-lui.ru/>, в группе в социальной сети ВКонтакте https://vk.com/club_blagovest_penza, федеральных СМИ, СМИ Пензенской области.

2. УСЛОВИЯ УЧАСТИЯ

2.1. Участниками конкурса могут являться:

- социально активные молодые люди до 35 лет с инвалидностью;
- семьи с детьми-инвалидами и/или с молодыми людьми с инвалидностью;
- приемные семьи, воспитывающие детей с инвалидностью;
- семейные пары, если оба или один из супругов имеет инвалидность;
- выпускники детских домов, имеющие инвалидность.

2.2. В качестве участников во втором конкурсе могут выступать лица, обладающие полной дееспособностью.

2.3. Ключевым условием проживания в Арт-поместье является реализация на его базе авторского проекта.

2.4. Авторские проекты должны быть направлены на решение общественно значимых проблем, могут быть посвящены творчеству, дизайну, образованию, просветительской деятельности, коммерции, социальному предпринимательству, изобретательству и другим сферам по желанию участника.

2.5. Авторские проекты могут быть реализованы в индивидуальном, групповом формате.

2.6. Проживание резидентов в Арт-поместье предполагает активное совмещение с трудом и обучением, что является основополагающим принципом АНО «Квартал Луи».

2.7. Критериями конкурсного отбора резидентов являются:

- 1) владение четкими целями проживания в Арт-поместье «Новые берега» и конкретными реалистичными проектными инициативами;
- 2) готовность активно и самостоятельно реализовывать свои проектные инициативы при организационной и информационно-методической поддержке АНО «Квартал Луи»:
 - осуществлять поиск партнеров;
 - посещать образовательные мероприятия города, в том числе организованными АНО «Квартал Луи»;
 - разрабатывать проектную документацию;
 - при необходимости осуществлять поиск проектной команды, устанавливать зоны ответственности;
 - осуществлять поиск необходимого оборудования для реализации проекта;
 - нести ответственность за реализацию проекта;
- 3) при необходимости самостоятельно проявлять инициативу в организации собственного обучения на базе выбранных образовательных организаций;
- 4) самостоятельно планировать свою жизнь и проявлять активность во время проживания в Арт-поместье;
- 5) принимать активное участие в мероприятиях и проектах АНО «Квартал Луи», в том числе проводимых на базе Арт-поместья «Новые берега», быть готовыми интегрироваться в инклюзивное сообщество организации, региона, РФ.

2.8. Приоритет отдается следующим участникам:

- 1) имеющим проектные инициативы, которые согласуются с деятельностью АНО «Квартал Луи»;
- 2) имеющим профильное образование, которое поможет воплотить им в жизнь свой проект;
- 3) имеющим возможность делиться своими навыками с другими резидентами, проводить тренинги, мастер-классы и другие обучающие мероприятия, консультации;
- 4) имеющим возможность участвовать в организации и проведении культурных, досуговых, спортивных и иных мероприятий на базе Арт-поместья;
- 5) имеющим опыт активного участия в инклюзивных проектах и мероприятиях.

2.9. Несоответствие условиям участия и критериям конкурсного в конкурсе может являться причиной отказа в заявке.

2.10. Резиденты могут осуществлять образовательную и трудовую деятельность, пользоваться услугами образовательного центра и социально-предпринимательских площадок (арт-кафе, банно-оздоровительного комплекса) Арт-поместья, а также всех доступных площадок АНО «Квартал Луи».

2.11. Резиденты при наличии соответствующих компетенций могут стать наставниками и консультантами для других резидентов Арт-поместья в области проектной, творческой деятельности, организации досуга и прочих сферах.

3. ПОРЯДОК И СРОКИ ПРОВЕДЕНИЯ КОНКУРСА

3.1. Конкурс проводится в два этапа:

- заочный
- очный

3.2. Для участия в заочном этапе Конкурса участник направляет в Организационный комитет заявку в электронном виде в формате doc, оформленную согласно Приложению № 1, на адрес электронной почты или заполняет форму на сайте, расположенному по адресу: <http://kvartal-lui.ru>.

3.3. Заявки на текущий конкурс принимаются до 30.04.2020, до 23:59 по Московскому времени.

3.4. О последующих заявочных кампаниях АНО «Квартал Луи» сообщает дополнительно.

3.5. Заявка может подаваться индивидуально или коллективно от нескольких человек, от семьи.

3.6. Заявка заполняется лицом с инвалидностью или в случае необходимости родителем/опекуном/сопровождающим.

3.7. Заявка должна содержать развернутое обоснование желая участвовать в проекте «Арт-поместье «Новые Берега». Может включать собственные ожидания от проживания в Арт-поместье, перечисление умений и навыков, которые планируется приобрести в образовательном центре Арт-поместья, описание собственного проекта, планы по работе на инклюзивных площадках Арт-поместья, при наличии – рассказ об опыте участия на инклюзивных стажировочных площадках и в других подобных мероприятиях, в том числе организуемых АНО «Квартал Луи», а также иную информацию.

3.8. По желанию участника к заявке могут быть приложены материалы в электронном виде любых форматов, подтверждающие его опыт или намерения участвовать в жизни Арт-поместья.

3.9. В процессе согласования заявок в рамках заочного этапа проводятся собеседование в дистанционном режиме в срок до 30.04.2020.

3.10. В случае успешного прохождения заочного этапа, Организационный комитет направляет участнику приглашение на очный этап, проходящий в формате очного собеседования или Skype-сессии (определяется Организационным комитетом). Собеседование очного этапа проходит в срок до 15.05.2020.

3.11. Состав резидентов определяется до 15.05.2020.

3.12. По результатам собеседования определяются победители Конкурса, которые рекомендуются к заключению Договора аренды помещений с имуществом Арт-поместья «Новые берега».

3.13. Решение о заключении Договора аренды помещений с имуществом Арт-поместья «Новые берега» принимает руководство АНО «Квартал Луи» на основе Протокола заседания Общественного совета по результатам собеседования.

4. ОБЩЕСТВЕННЫЙ СОВЕТ

4.1. В целях определения победителей создается Общественный совет.

4.2. Общественный совет:

- формируется руководством АНО «Квартал Луи»;
- включает в себя представителей социальных служб, медицинских организаций, социально ориентированных некоммерческих организаций, инклюзивных тренеров – экспертов опыта, иных заинтересованных лиц и организаций, обладающих соответствующими компетенциями;
 - анализирует обоснованность, корректность, информативность поданных заявок, актуальность заявленных инициатив;
 - организует очное собеседование по результатам отбора заявок;
 - проверяет соответствие конкурсантов категориям участников, критериям конкурсного отбора;
 - оценивает физические и психологические возможности участника к проживанию в Арт-поместье и активному участию в его жизни, наличие сопровождения при необходимости;
 - оценивает мотивированность участников к активной жизни в Арт-поместье, разработки своего проекта, участие в работе инклюзивных площадок, в том числе на основе трудоустройства.

4.3. По результатам отбора заявок и по результатам собеседования оформляются Протоколы, которые подписываются всеми членами Общественного совета.

5. ПРОЖИВАНИЕ РЕЗИДЕНТОВ

5.1. Срок проживания резидентов в Арт-поместье - 5 лет с ежегодной пролонгацией, далее может быть заключен новый Договор, по решению Общественного Совета и при желании резидента.

5.2. Не менее одного раз в год Общественный совет осуществляет анализ результатов проживания каждого резидента в Арт-поместье. По оценке анализа Общественного совета АНО «Квартал Луи» осуществляет пролонгацию на последующий год по результатам деятельности резидента/резидентов в Арт-поместье.

5.3. Проживание в Арт-поместье осуществляется на условиях аренды помещения с имуществом. Ежемесячная оплата по договору не более 3 000 (Трех тысяч) рублей за одного человека, в зависимости от занимаемого помещения.

Оплату жилищно-коммунальных услуг берет на себя АНО «Квартал Луи».

5.4. Резидент при организационной и консультационной поддержке АНО «Квартал Луи» должен:

- проявлять инициативу при решении собственных бытовых вопросов, вопросов самообслуживания;
- обеспечивать себя питанием, одеждой, предметами личного пользования;
- связываться с различными службами при решении личных вопросов;

- поддерживать чистоту в помещениях полностью самостоятельно или при частичной поддержке сотрудников АНО «Квартал Луи»;

- проявлять инициативу при решении проблем с трудоустройством и получении образования при организационной и консультационной поддержке.

5.5. При ежегодной пролонгации проживания и иных случаях руководство АНО «Квартал Луи» имеет право организовывать повторные и внеочередные заседания Общественного совета для принятия соответствующих решений о перспективах дальнейшего проживания резидентов.

5.6. Победители Конкурса – резиденты Арт-поместья проживают в однокомнатных помещениях и студиях. Размещение, в том числе количество проживающих в одном помещении, осуществляется по решению руководства АНО «Квартал Луи» в индивидуальном порядке в соответствии с физическими и социальными особенностями участников по результатам собеседований в студии, однокомнатном помещении, трехкомнатном помещении:

- студия предполагает проживание 1 - 2 человек;
- однокомнатные помещения - от 2 до 4 человек (это могут быть семья, человек с инвалидностью и сопровождающий; один участник, но с подселением);
- трехкомнатное (двухэтажное) помещение - для проживания 7 человек (это может быть семейное заселение или заселение одного участника, но с подселением).

5.7. При размещении резидентов, руководство АНО «Квартал Луи» имеет право на организацию подселения резидентов в одно помещение, по согласованию с резидентами.

5.8. Помещения предоставляются в аренду с полной мебелировкой и техникой, но с отсутствием посуды, текстиля.

5.9. Для реализации авторских проектов Арт-поместье предоставляет резидентам материальные, образовательные и иные доступные АНО «Квартал Луи» ресурсы.

5.10. Резиденты для реализации своих проектов имеют право действовать от имени АНО «Квартал Луи» без открытия собственного юридического лица.

5.11. Резиденты имеют право бесплатного пользования объектами инфраструктуры Арт-поместья, в том числе парковками, подъездными путями.

5.12. Резиденты имеют право оборудовать занимаемое помещение мебелью и иным имуществом, если такая установка мебели и/или иного имущества не повлечет вмешательства в работу инженерных и иных систем.

5.13. Резиденты имеют право содержать домашних животных по согласованию с руководством АНО «Квартал Луи».

5.14. Информация о подробной планировке помещений доступна в Приложении № 2 к настоящему Положению.

5.15. Пользование резидентом помещениями Арт-поместья должно происходить с учетом соблюдения прав и законных интересов проживающих и/или осуществляющих трудовую деятельность, проходящих обучение в нем граждан, требований пожарной безопасности, санитарно-гигиенических, экологических и иных требований законодательства.

5.16. АНО «Квартал Луи» не предоставляет полное материальное обеспечение проживания резидентов и не принимает на себя обязательств по организации всех возможных аспектов их жизнедеятельности.

5.17. Договор об аренде жилых помещений с имуществом Арт-поместья «Новые берега» может быть расторгнут:

- в случаях нарушения резидентом / резидентами законодательства РФ, Правил проживания в Арт-поместье «Новые берега»;
- по решению Общественного совета в процессе пролонгации проживания, либо внеочередного собрания Общественного совета;
- по личному заявлению резидента/резидентов.

6. ЗАКЛЮЧИТЕЛЬНЫЕ ПОЛОЖЕНИЯ

6.1. Протоколы решений Общественного совета являются окончательными и не подлежат апелляции.

6.2. Резиденты при заселении осуществляют переезд в Арт-поместье самостоятельно. АНО «Квартал Луи» оказывает помощь при переезде резидентов только в пределах Пензы и Пензенской области по предварительному согласованию.

6.3. Задать вопросы можно на электронную почту: kvartal_lui@mail.ru, а также по телефону 8-841-2-78-12-24.

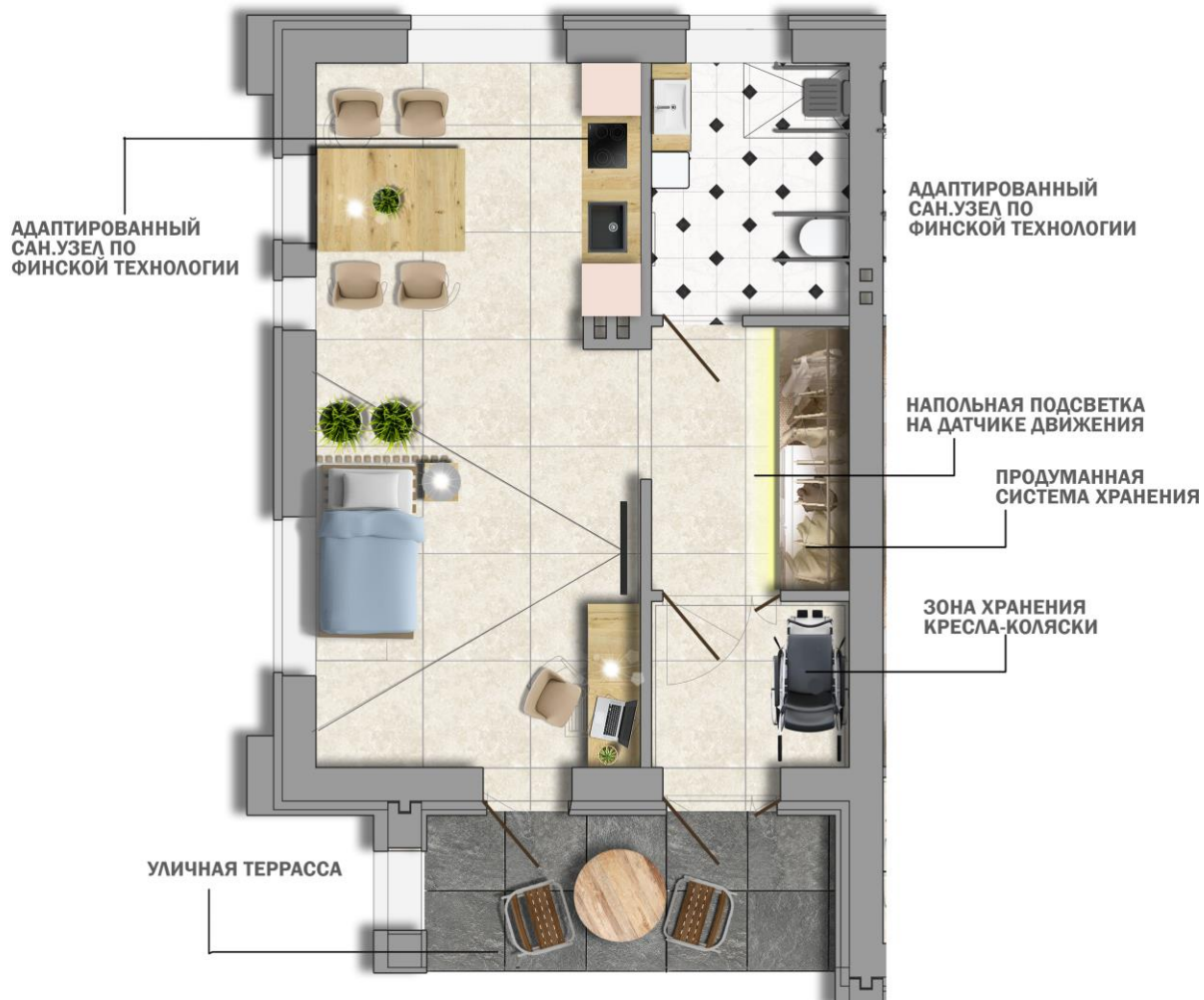
Приложение № 1 «заявка на участие» см. на сайте <https://kvartal-lui.ru/novyeberega/>.

Приложение № 2: схемы расположения домов и квартир, планировка квартир





КВАРТИРА-СТУДИЯ



МОЛОДОЙ ЧЕЛОВЕК С
ИНВАЛИДНОСТЬЮ

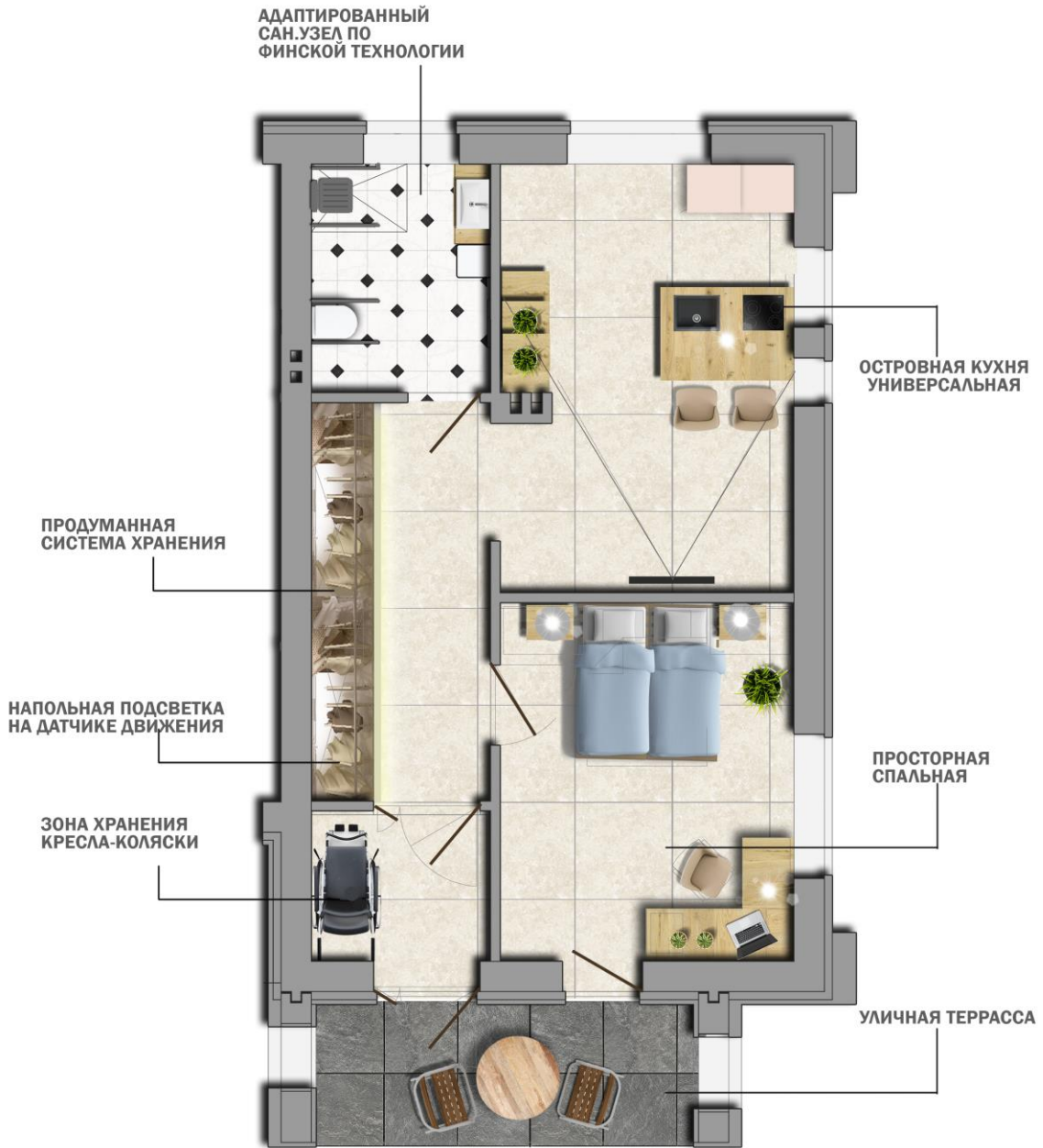


МОЛОДОЙ ЧЕЛОВЕК
С ИНВАЛИДНОСТЬЮ
С СОПРОВОЖДАЮЩИМ



МОЛОДАЯ ПАРА

ОДНОКМНАТНАЯ КВАРТИРА



ПРОЖИВАНИЕ МОЛОДОГО
ЧЕЛОВЕКА С ИНВАЛИДНОСТЬЮ
НА ОБЩЕЙ КУХНЕ
С ПОДСЕЛЕНИЕМ



МОЛОДОЙ ЧЕЛОВЕК
С ИНВАЛИДНОСТЬЮ
С СОПРОВОЖДАЮЩИМ

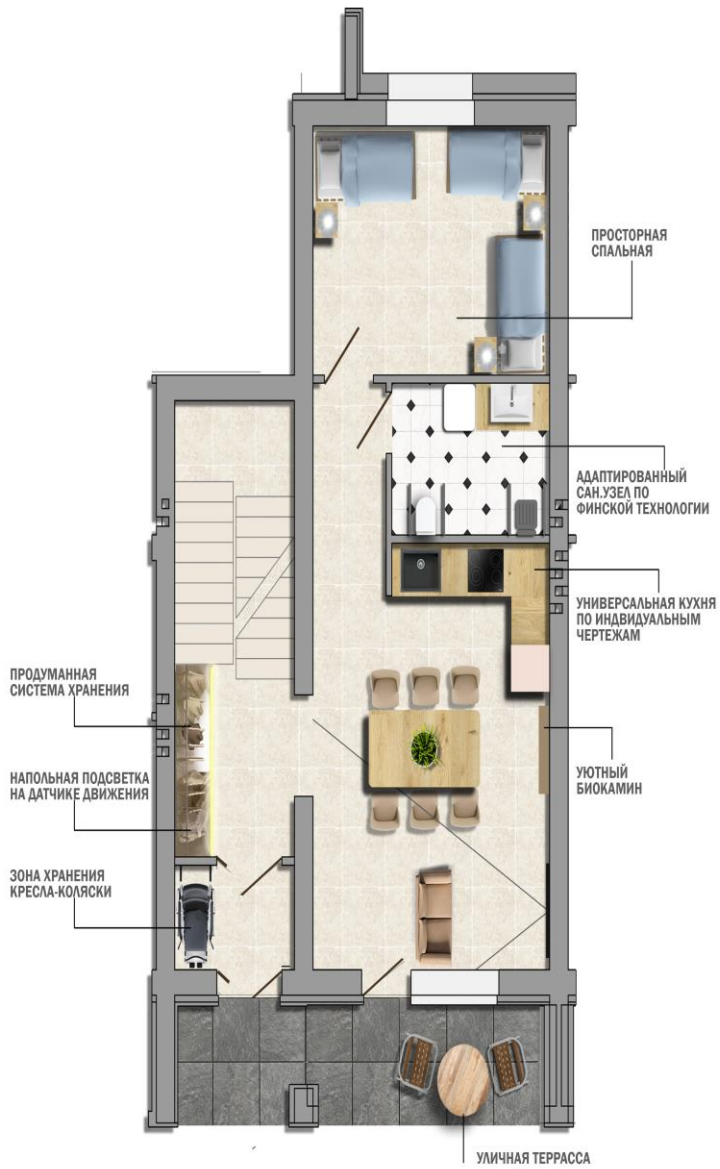


МОЛОДАЯ ПАРА



СЕМЬЯ С РЕБЕНКОМ

1-ЫЙ ЭТАЖ



2-ОЙ ЭТАЖ



СЕМЬЯ С БОЛЬШИМ КОЛИЧЕСТВОМ ДЕТЕЙ



ПРОЖИВАНИЕ МОЛОДОГО ЧЕЛОВЕКА С ИНВАЛИДНОСТЬЮ НА ОБЩЕЙ КУХНЕ С ПОДСЕЛЕНИЕМ



СЕМЬЯ С БОЛЬШИМ КОЛИЧЕСТВОМ ДЕТЕЙ



ПРОЖИВАНИЕ МОЛОДОГО ЧЕЛОВЕКА С ИНВАЛИДНОСТЬЮ НА ОБЩЕЙ КУХНЕ С ПОДСЕЛЕНИЕМ